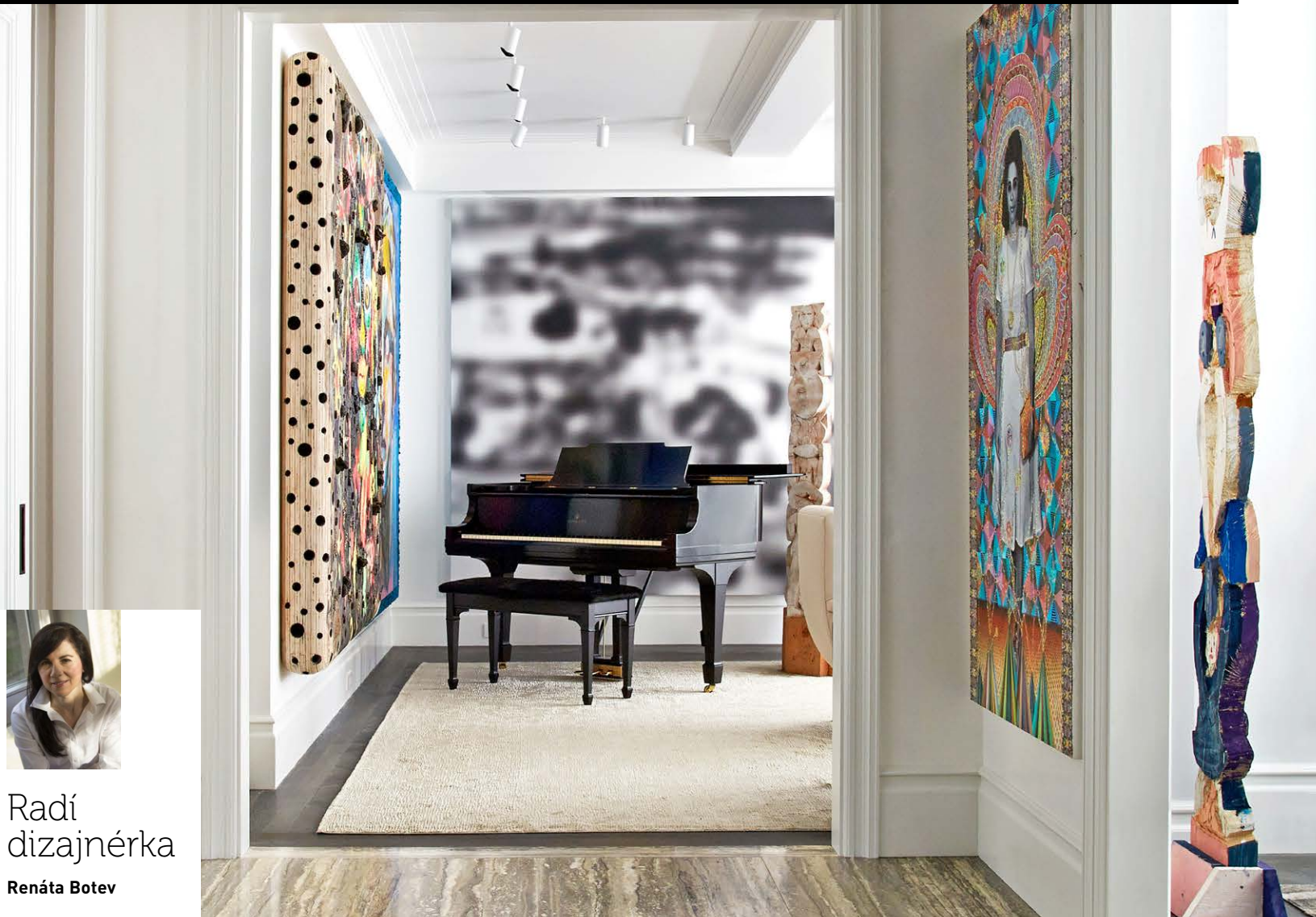


CHODBA

AKO Z NEJ UROBIŤ TROMFOVÉ ESO VÁŠHO BÝVANIA?

AUTOR **RENÁTA BOTEV,**
PETRA GABARÍKOVÁ
FOTO **ARCHÍV RENÁTY BOTEV,**
ARCHÍV REDAKCIE



Radí dizajnérka

Renáta Botev

Prvý dojem býva vo väčšine prípadov rozhodujúci. Kreuje náš názor a celkovo ovplyvňuje charakter nášho vzťahu k objektu, s ktorým sme prišli do prvého kontaktu. Výnimkou nie sú ani naše domovy. Prvou miestnosťou, s ktorou sa pri vstupe do domu stretávame je chodba alebo hala. V mnohých prípadoch o nás vypovedá viac ako ostatné izby. Tieto malé priestory sú však v rámci dizajnu často podceňované a pri zariaďovaní im nevenujeme dostatok času, ako je to napríklad v prípade obývačky alebo kuchyne. Viete si predstaviť grand hotel bez vstupnej haly, v ktorej by nedominoval rozprávkový luster či centrálny stôl s obrovskou vázou čerstvých kvetov? Je to ťažká predstava, preto vašej chodbe venujte dostatočnú pozornosť a adekvátny rozpočet. Ponúkame vám typy od dizajnérky Renáty Botev, ako z priemernej chodby urobiť reprezentačnú predsieň.

Kľúčové prvky každej elegantnej šik chodby zastupuje konzola, lavica, komoda a centrálny stôl. Považujú sa za jej hlavné zariaďovacie predmety, ktoré sa postarajú o zmyselné vybavenie tejto špecifickej miestnosti. Určujú jej najmä praktickú funkciu v podobe odkladacieho miesta pre tašku, kufrík, kľúče, topánky a iné ďalšie veci, ktoré po príchode domov potrebujete rýchlo odložiť. V úzadí však neostáva ani ich estetická funkcia, pretože zároveň dotvárajú jej celkový obraz a charakter.

↓ Centrálny stôl

Centrálny stôl ako objekt, v ktorom sa zhmotňuje klasika a grációznosť. Do miestnosti má tendenciu vnášať eleganciu a formálnosť, preto ak váš domov disponuje veľkou halou, takýto kúsok by v nej rozhodne nemal chýbať.



↓ Polmesiacový stolík

Poloblúkový stolík s delikátnymi nohami poskytujúci kvalitné riešenie, ak túžite po zariadení chodby v klasickom formálnom štýle. Nemá žiadne ostré rohy, preto pohyb okolo nej bude absolútne bezpečný aj v prípade užších priestorov.



↓ Uzavretá konzola

Uzavretá konzola určená pre chodbu, ktorá si žiada zrelé a náročné riešenie a je zároveň dostatočne priestranná, aby v nej konzola vynikla.



CHODBA AKO UMELECKÝ PRIESTOR

I keď sa to nezdá, vstupná chodba, rovnako ako ostatné izby, je ideálnym miestom na umiestnenie vašich umeleckých zbierok. V úlohe akcentov tu poskytujú vizuálnu stimuláciu a demonštrujú tak kultúrny vkus obyvateľov domu alebo bytu. Váš obľúbený umelecký predmet preto nemusíte výhradne umiestniť v obývačke, ale nájdite mu vhodné miesto práve v predsieni. V jej priestore vynikne zaujímavý obraz, solitér, monolit či socha a vdýchnete jej tak žiadaný pôsobivý dojem. Ak v nej chcete maximalizovať svetlo a vytvoriť ilúziu väčšieho priestoru, rozhodnite sa pre veľké zrkadlo, ktoré sa bude dokonale vynímať nad konzolou.

↓ Dekoratívna konzola

Dekoratívna konzola, ktorá okamžite ohlási váš zmysel pre štýl. Je predurčená byť kľúčovým kusom chodby a aj napriek tomu, že nemá úložný priestor, oceníte jej dizajnovú ako aj praktickú veľkorysosť.



↓ Lavica

Kúsok, ktorý ozvláštni každú chodbu. Akákoľvek lavica je v jej priestore vítaná. Služí ako odkladacia zóna na odloženie tašky či kabelky, tiež vám však zabezpečí pohodlné obutie a vyzutie. Stena, pod ktorou je situovaná môže byť doplnená o vešiakový systém, čím ešte podporíte praktický potenciál chodby, ktorý bude navyše vysoko-estetický.



← Komoda so zásuvkami

Komoda so zásuvkami - praktický kúsok pre váš útulný domov. Pri kúpe nezabudnite skontrolovať jej hĺbku, aby ste sa vyhlí jej zbytočnému zasahovaniu do priestoru vášho najčastejšieho pohybu.

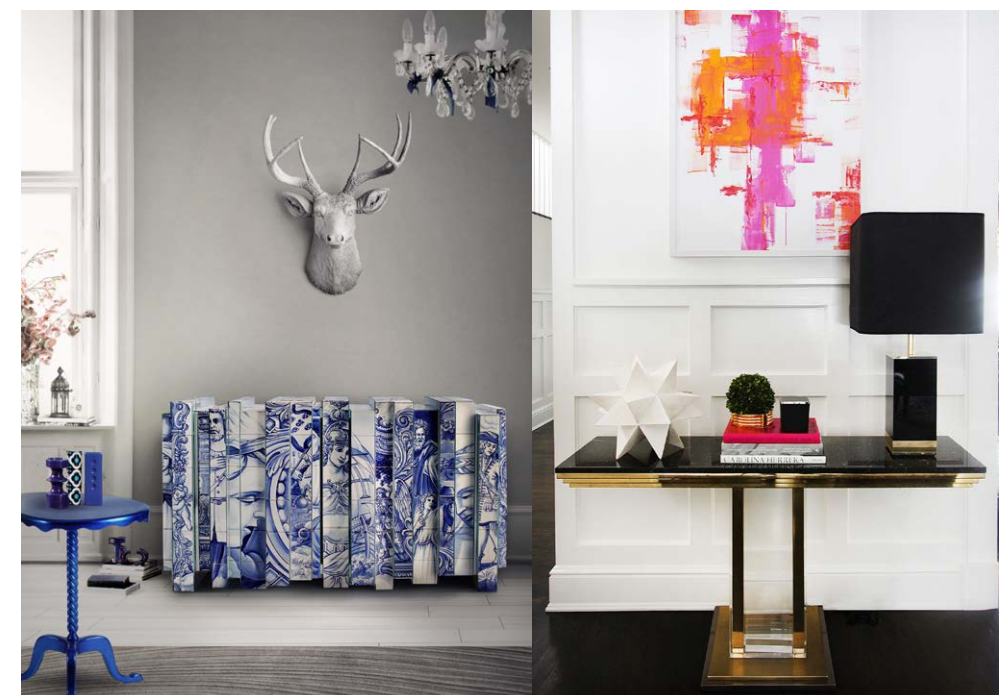
↓ Konzola so zásuvkou

Úzka konzola so zásuvkou zabezpečujúca potrebný odkladací priestor pre všetky drobnosti, vhodná do väčšiny obytných koridorov.



↓ Otvorené police

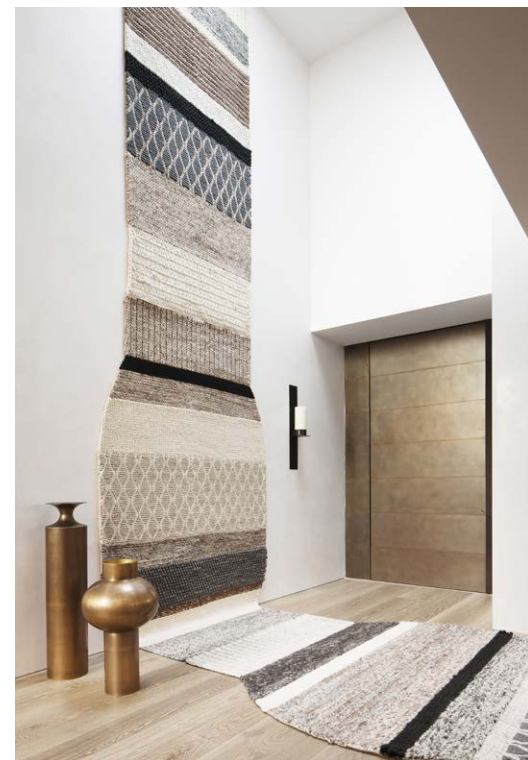
Riešenie, ktoré nezaťažuje malú chodbu. Postavením škatúl do otvorených polic získate odkladací priestor a originálny koncept chodbového nábytku zároveň.



DIZAJN VSTUPNÁ CHODBA

VSAĎTE NA KOBEC

Keďže chodba patrí k jedným z najfrekvencovanejších miestností, časom sa na vzhľade podlahoviny prejavia známky opotrebenia. Aby sa zabránilo viditeľnému krokovému zataženiu priestoru, volte v jej prípade intenzívnejšiu paletu farieb či vzorov. Nadčasovou voľbou, ktorá vyhovie väčšine teplých farebných kombinácií bude tzv. taue odtieň. Zatiaľ čo súčasne neutrálne sivé farby využívané často v moderných priestoroch sú síce nositeľmi elegancie a jemnosti i „tapeau“ bude voľbou na istotu. Behúň alebo akýkoľvek koberec s jej nádychom zaručene pozdvihne interiér vašej chodby. Vyberajte však prevedenie s nízkym vlasom, ktorý nebude prekážať pri pravidelnom otváraní a zatváraní dverí.



Na krásu vašej chodby rozhodne pridá prírodný sisalový koberec či antikvámy exemplár, ktorý znesie dlhodobú záťaž a zároveň bude trvalým vrátnikom vášho vstupného priestoru.

ZAPLAVTE JU SVETLOM

Ak vaša chodba nedisponuje veľkorysým priestorom, povzneste ju v záplave svetla. Zakomponovaním luxusného lustra alebo zaujímavej stolovej lampy dosiahnete žiadaný efekt a viac ako len ohniskový fokálny pôvab. Luster však zaveste minimálne 2 metre od podlahy a v dostatočnej vzdialenosti od dverí, aby ste zabránili stretu týchto dvoch komponentov.



ODKLADACÍ PRIESTOR – ALFA OMEGA CHODBY

Mnohí pri zariaďovaní chodby zabúdajú na to podstatné, a to zabezpečiť všetkým členom domácnosti dostatočný priestor na odloženie svojich vecí, ktoré budú mať kedykoľvek poruke. Oceníte to najmä pri rannom zhone, kedy vám to umožní okamžite nájsť všetko, čo si pred odchodom potrebujete vziať. Vytvorte preto osobitné miesto na vešanie vrchných odevov a na odloženie detailov ako sú kľúče, drobné peniaze, okuliare, dáždnik či kabelka. Vešiakovému komponentu prítom určite nenápadné miesto, napríklad za krídlom dverí, aby odložené veci nemarili prvý dojem z chodby a zbytočne v nej nevytvárali vizuálny chaos. Pri montáži vešiaku tiež dbajte na dostatočné rozmiestnenie jednotlivých háčikov, aby ste z nich kabát či bundu mohli kedykoľvek pohodlne zvesiť a zavesiť bez vzájomného odierania sa, a tým aj ničenia. Ak vlastnité vlnený, kašmírový či kožený kabát, doprajte mu decentnejšie miesto ako medzi kopou každodenných odevov. Súčasťou vašej chodby by preto mala byť skriňa. Získate tým elegantný priestor na uskladnenie sezónnych vecí. Dbajte však na to, aby bola prehľadná. Definujte v nej ako aj všetkých zásuvkách priestor pre každého člena osobitne. Použite separátory, no tiež stanovte spoločný odkladací priestor.

TROMFOM SÚ FUNKČNÉ DOPLNKY

Kvalitnú organizáciu chodbového priestoru vám pomôžu zabezpečiť aj funkčné doplnky. Šikový stojan na dáždnyky prispieje k esenciálnej výbave chodby a váza s čerstvými kvetmi do nej zas vnesie radosť, ktorá vám i vaším hosťom po príchode domov vyčaruje úsmev na tvári. Potešením tiež bude zaujímavá dekorácia či stojanová lampka. Na odloženie kľúčov či iných drobností z vášho vrecka použite podnos, ktorý povznesie obyčajný stojan na kľúče na štýlový doplnok. Odpadkový kôš vám zas pomôže ihneď vytriediť vašu poštu. Ak do chodby navyše zakomponujete aromatické sviečky či dózu s voňavým esenciálnym olejom, predsieň nadobudne status pôvabnej miestnosti, ktorá si okamžite získa priazeň vašich hostí a vy sa budete vždy tešiť na návrat domov.

AKO SKOMBINOVAŤ VECI, ABY VZÁJOMNE LADILI?



➤ Výrazný, dekoratívny a bohatý štýl ohlasuje bájný „Park Avenue“ dizajn, v rámci ktorého je zlatý akcent zjednocujúcim prvkom jednotlivých komponentov. Pompéznosť pod kontrolou v ňom drží prírodný koberec a ak nemu pridáte nádobu z mušle, elegantne prepojíte okázalý štýl s organickým.



⚡ Netypické riešenie ponúka zmiešanie moderny s klasikou, čo vo vzájomnej súhre vytvára futuristicko neoklasický dizajn zjednotený farebnou paletou a elegantnými formami. Výrazný kožený koberec odkazuje na klasickú konzolu doplnenú o moderné zrkadlo, „high-tech“ stolovú lampu a minimalistický podnos.



➤ Tento moderný eklektický mix, kde jednoduchý parížsky nábytok dopĺňa ornamentálne benátske zrkadlo, moderná lampka a klasický stojan na dáždnyky je zárukou originálneho dizajnu vašej predsieni. Jej jedinečnosť ešte podčiarkne koberec s grafickým motívom a miska s akcentným zeleným sklom. Celá kombinácia je navyše ladená do nezných pastelových farieb, čo sa podieľa na jemnosti a ladnosti výsledného dojmu.



DIZAJN VSTUPNÁ CHODBA

TRIKY DEKOROVANIA CHODBY

V priestore chodby netrávime veľa času a keďže ide len o prechodnú miestnosť, môžeme si v nej dovoliť trochu experimentovania pri dekorovaní. Buďte smelí a ukážte svoju osobnosť už vo vstupných priestoroch! Chodba je stvorená na realizáciu vašich tajných dizajnových predstáv. Inšpirujte sa niekoľkými zaujímavými a praktickými tipmi:

- Po obvode všetkých alebo len jednej steny aplikujte vzorovanú pestrú tapetu.
- Pomaľujte drevenú podlahu! Je to hravá alternatíva vstupného koberca, ktorá bude ešte originálnejšia, ak na schodisku vytvoríte imitáciu behúňa v lesklej farbe.
- Využite stropné, lemovacie alebo podlahové lišty s dekoračným charakterom.
- Umiestnite do chodby nejaký neočakávaný kus nábytku.
- Šokujte! Do predsieni zaveste obrovský vtípný plagát alebo obraz, ktorý každého prekvapí a poteší zároveň.
- Hlavný kus nábytku situujte tak, aby bol v centre pozornosti a nie ukrytý za dverami.
- Pri výbere nábytku do chodby zväzte jeho rozmery, aby ste sa neukrátili o dostatok miesta na pohyb.



NAJLEPŠIE FARBY DO CHODBY PRE TÝCH, KTORÍ SA NEBOJA FARIEB:

Paradajková červená s koralovým podtónom je ako pozvánka na párty. V chodbe vytvorí „waw“ efekt a prinesie do nej teplý nádych.

Čierna farba chodbe dodá výraz róznej a mocnej miestnosti s príťažlivým leskom.

Červeno-purpurová farba vás pozve dovnútra a chodbu nasýti šarmom.

Čokoládová je ako sladká dobrota, ktorej sa dá len ťažko odolať. Každá chodba potrebuje moment vzrušenia, je to ako predohra, po ktorej príde hlavná časť.

Rúžový odtieň je sofistikovaný a všestraný. Spárujte túto farbu s mužským štýlom nábytku, aby bol priestor opticky vyvážený.

Tropická modrá navodí dojem, akoby ste vošli do miestnosti jasu a radosti. Steny namaľujte v jej lesklom odtieni, položte zdržanlivú mramorovú podlahu a získate chodbu s glamour efektom.



NAJLEPŠIE FARBY DO CHODBY PRE TÝCH, KTORÍ PREFERUJÚ NEUTRÁLNE FARBY:

Prášková zelená je vhodná ako podklad pre pokojné zariadenie vašej chodby.

Šedá farba v sebe nesie kombináciu zelenej a modrej a príjemne tak vplýva na človeka pri prechode z vonku do interiéru domu.

Moderná šedá (tzv. taupe) nadobúda nádych teplých odtieňov, inokedy zas studených. V každom prípade je však pokojná, jemná a neutrálna.

Béžovo šedá vás po pozve do čistého a elegantného priestoru vašej chodby.

↳ Tropická modrá



↳ Modro šedá



↳ Béžovo šedá



↳ Ružová



↳ Čierna smokingová



↳ Paradajková červená



↳ Čokoládová



↳ Prášková zelená



↳ Moderná šedá



↳ Červeno purpurová

